



Informations générales

- Articulation Semiárido Brasileiro – ASA Brasil
- CF 8 – Centre féministe 8 mars
- ASSOLIB - Association Solidarité Libératrice.
- CHAPADA - Centre d'habilitation et de soutien aux petits agriculteurs d'Araripe
- APAB - Association des petits agriculteurs du village de Bom-sucesso
- Projet Dom Hélder III

- L'atelier s'est déroulé le 24 octobre à 9 h sur la plateforme Zoom et a duré 3 heures.

- Cet atelier de l'ASA a été organisé grâce à la collaboration entre l'organisation CARI et l'ASA.

- Rapporteur de l'atelier : Rafael Santos Neves – rafael.neves@ap1mc.org.br

Contenu de l'atelier

1. Contexte des sécheresses dans le pays

1.1 Cette réunion a été organisée à partir de la région semi-aride brésilienne, avec des organisations situées sur ce territoire. Le contexte a donc été observé à partir de cet endroit et résumé dans l'analyse de trois faits actuels :

- a) Le territoire reconnu comme semi-aride brésilien s'est agrandi à chaque fois que les municipalités situées dans le semi-aride brésilien ont fait l'objet de débats et de réglementations.
- b) Des zones arides commencent à apparaître, qui n'existaient pas auparavant sur le territoire. Les zones arides s'étendent dans la région semi-aride ;
- c) Augmentation des longues périodes de sécheresse dans les autres régions du pays, ce qui ne se produisait pas auparavant.

1.2 Contexte des sécheresses (survenue de crises, impact sur les territoires et leurs ressources, sur les communautés et leurs activités)

Dans le semi-aride brésilien en particulier, nous avons connu quelques années de bonnes pluies, mais celles-ci n'ont pas suffi à reconstituer les réserves d'eau nécessaires pour garantir des récoltes abondantes. Cependant, d'autres territoires

Co-organisateur



Nations Unies
Convention sur la lutte
contre la désertification



Partenaires donateurs





ont souffert d'une période de sécheresse sans précédent, qui, combinée à l'exploitation abusive et massive des bassins hydrographiques et de leurs berges, a eu un impact négatif énorme sur la vie des communautés.

La pénurie dans d'autres régions a conduit la population de ces lieux à rechercher des stratégies pour faire face à cette situation, en cherchant à capter et à stocker l'eau de pluie à l'aide de technologies sociales adaptées à chaque région.

1.2 Réponses politiques aux sécheresses (engagements nationaux, mécanismes existants, positions prises par le pays au niveau international).

Il existe des mesures d'atténuation et d'adaptation, telles que les technologies sociales de collecte des eaux de pluie. Le programme Cisternas, initialement conçu pour le semi-aride, couvre aujourd'hui d'autres régions également, comme indiqué ci-dessus, avec des technologies adaptées à chacune d'entre elles.

De plus, nous disposons de politiques sur le papier qui soulignent l'importance de traiter cette question à l'échelle nationale. Il convient de mentionner la mise à jour du PAB (Plan d'action brésilien de lutte contre la désertification) (2024-2044), approuvé cette année. Cependant, aucun budget n'est prévu pour sa mise en œuvre.

Il manque une politique interministérielle de restauration des forêts et, par conséquent, des sols. Une action visant à augmenter la recharge des nappes phréatiques grâce à une gestion qui garantisse la restauration de nos forêts et de nos forêts riveraines. À cela s'ajoutent des politiques efficaces de surveillance et de contrôle social.

2. Résultats des travaux sur le sous-thème abordé

Le résultat du travail visait à répondre aux deux feuilles de calcul indicatives. Nous avons donc organisé un débat sur les obstacles et les moyens de les surmonter, ainsi que sur les actions nécessaires. L'atelier a débuté par deux exposés, l'un présenté par Paulo Pedro de Carvalho, agent de développement territorial du projet Dom Hélder Câmara III, et l'autre par Ivi Aliana Dantas, du CF8, coordinatrice exécutive de l'ASA pour le Rio Grande do Norte et actuelle coordinatrice nationale des OSC/ASA pour la lutte contre la désertification au Brésil. La première présentation a porté sur l'historique de la participation et de l'implication de l'ASA dans Désertif'Actions, les COP et d'autres activités de la CNULCD. La deuxième présentation a porté sur le processus de mise à jour du PAB et l'action du réseau ASA dans ce cadre.

Co-organisateur



Nations Unies
Convention sur la lutte
contre la désertification



Partenaires donateurs





2.1 - Obstacles et leviers de changement pour aborder la question

Barrières, difficultés, obstacles à la mettre en œuvre des actions ou les développer	Leviers d'action, conditions favorables (techniques ou organisationnelles) pour surmonter les difficultés
Les principaux vecteurs de la désertification au Brésil sont l'élevage à grande échelle, l'exploitation minière (en particulier le gypse et la céramique), les périmètres irrigués et l'utilisation intensive de pesticides et de machines. L'expansion de ces entreprises progresse aux frontières de la conservation et des peuples traditionnels dans les biomes qui composent le semi-aride brésilien, en particulier la Caatinga et le Cerrado.	Faire avancer la réforme agraire et la délimitation des territoires des peuples traditionnels. Souligner l'importance de donner de la visibilité à la conservation des zones protégées grâce au traitement, à l'entretien et à la gestion des territoires des peuples traditionnels. Nationaliser également une action de soutien aux jardins potagers gérés de manière efficace et durable par les femmes.
Les impacts environnementaux des énergies renouvelables, en particulier éoliennes et solaires, qui provoquent la déforestation et la désertification dans le nord-est du Brésil. Ces énergies sont mises en œuvre de manière centralisée par de grandes entreprises, sans bénéfice pour les communautés locales, générant une série de conflits agraires d'une ampleur sans précédent dans l'histoire du semi-aride brésilien. En outre, l'utilisation croissante de pesticides dans les parcs de production d'énergie provoque des problèmes de santé et affecte la qualité des sols	Il est nécessaire de promouvoir des solutions décentralisées telles que les toits solaires et la gestion de l'eau, comme celles proposées par l'ASA, en particulier le programme « 1 million de toits solaires » comme modèle de production d'énergie propre, décentralisée, équitable et populaire.
Dans le cas du Cerrado, il convient de souligner la dégradation et l'utilisation indiscriminée de l'eau par l'agro-industrie. Des milliards de litres d'eau sont extraits du sous-sol du Cerrado à l'aide de réservoirs, ce qui affecte les sources et les zones de la Caatinga.	Campagne nationale pour l'adoption de la proposition d'amendement constitutionnel n° 504 (PEC 504) qui reconnaît la Caatinga et le Cerrado comme patrimoines nationaux, qui s'ajoute à d'autres instruments et politiques de promotion de l'agroécologie, de la préservation et la restauration de l'environnement.

2.4. Messages prioritaires de plaidoyer

Objectifs de plaidoyer	Messages de plaidoyer formulés pour cet objectif
Renforcement des réseaux de la société civile pour lutter contre la désertification et promouvoir des politiques et des actions en faveur de l'agroécologie.	Il est nécessaire de mettre en place un contre-discours dans la communication afin de démythifier l'agroécologie et de montrer qu'elle n'est pas contraire au développement, mais qu'elle constitue au contraire un moyen de promouvoir la durabilité et de lutter contre la pauvreté. Par exemple, mettre en avant le projet Quintais Produtivos das Margaridas (Les jardins potagers productifs des marguerites) comme un projet pilote qui travaille directement avec les femmes dans les zones urbaines et rurales,
Renforcement des réseaux communautaires et institutionnels pour garantir la participation aux espaces de prise de décision locaux, régionaux et nationaux.	Renforcer le rôle des gardiens de la terre et de la biodiversité, des réseaux d'agriculteurs expérimentateurs. Faire entendre la voix des différents peuples dans les espaces de participation et de décision politique.
Incidence pour l'inclusion des jeunes dans les espaces de discussion sur la gouvernance climatique et l'agroécologie.	Créer des conditions favorables et attrayantes pour que les jeunes restent à la campagne avec une bonne qualité de vie, en insistant sur la création de politiques de maintien à la campagne et de succession rurale et en encourageant les jeunes à rester dans les régions rurales.
Humaniser le discours sur la désertification.	Les territoires ne sont pas seulement de la terre. Ils sont riches en signification et en culture. Il est nécessaire de établir un lien entre les droits humains et la participation des femmes, des peuples autochtones et des communautés traditionnelles locales.

Partenaires donateurs



Co-organisateur



Nations Unies
Convention sur la lutte
contre la désertification



www.desertif-actions.org





2026

Désertif'actions

ASA Articulação Semiárido Brasileiro 25 anos

D'a Désertif'actions
2026 6^{ème} édition

REUNIÃO BRASIL
24/10/2025
PLATAFORMA ZOOM



Co-organisateur



Nations Unies
Convention sur la lutte
contre la désertification



OBSERVATOIRE
DU SAHARA
ET DU SAHEL

Partenaires donateurs

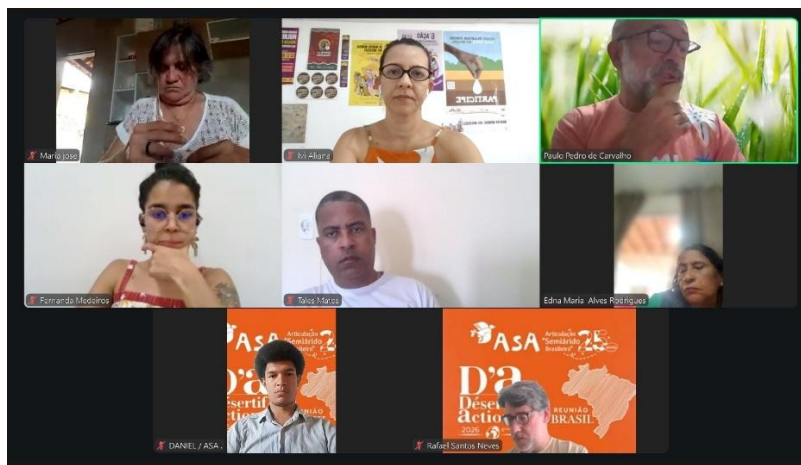
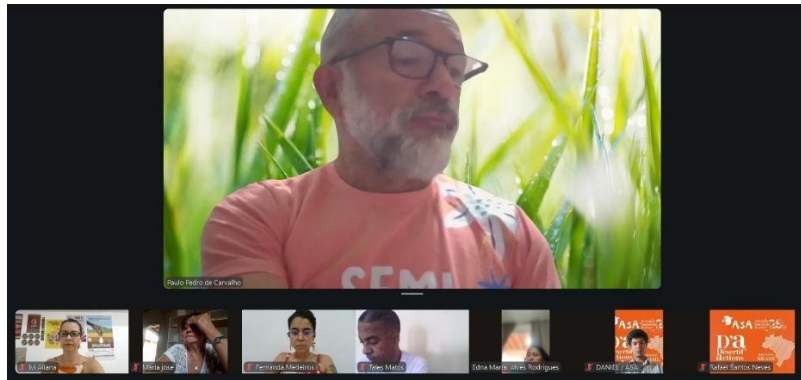


www.desertif-actions.org





Désertif'actions



Co-organisateurs



Nations Unies
Convention sur la lutte
contre la désertification



Partenaires donateurs

